



**28-29 Maggio**  
**1966**

# **PAVIA - VENEZIA**

XXVI Raid Internazionale - 10<sup>a</sup> Gara di Regolarità





**NUMERO UNICO  
DELL'ASSOCIAZIONE  
MOTONAUTICA PAVIA**

Vincenzo Balsamo venne definito a ragione il pioniere della Motonautica Italiana.

Iniziò nel 1920 ad organizzare gare motonautiche di ogni genere, prese parte attiva alla fondazione di varie associazioni e nel 1923, insieme con l'Ammiraglio Camperio, diede vita alla Federazione Italiana Motonautica.

Le più importanti manifestazioni degli anni 20 lo videro sempre in prima linea, infaticabile animatore di ogni iniziativa a favore del nostro sport; ma la sua realizzazione più geniale fu certamente il Raid Pavia-Venezia, nel 1929. Egli stesso a bordo di un motoscafo fece un sopralluogo sull'intero percorso, prima della gara, e ne ritornò entusiasta. I successi tecnici, sportivi e propagandistici furono enormi e la Pavia-Venezia divenne leggendaria, finchè la lunga, triste parentesi della guerra parve spegnerne gli echi e condannarla all'oblio. Ma fu un altro merito di Balsamo tenerne sempre viva la fiamma e fu Lui che nell'immediato dopoguerra, seguendo da vicino il nostro lavoro ed elargendo senza parsimonia i frutti della sua esperienza e del suo entusiasmo, confortò le speranze che resero possibile la rinascita.

Di ritorno da Venezia dopo il primo Raid del dopoguerra, mi strinse tra le braccia e con viva commozione mi disse: « Ora sono tranquillo; la Pavia-Venezia non finirà più perchè so che è in buone mani! ». Quell'abbraccio, nel quale idealmente Balsamo mi univa a tutti gli amici pavesi che con me avevano fermamente creduto e lavorato senza soste per ridare alla Motonautica la gara più lunga ma soprattutto più bella del Mondo, fu il riconoscimento più lusinghiero e più ambito per noi tutti.

La Sua scomparsa, dopo la lunga sofferenza sopportata da forte quale sempre fu, ha lasciato oltre il profondo dolore, un vuoto incolmabile: la Motonautica ha perduto il suo più entusiasta assertore e Pavia un amico sincero.

Il Suo ricordo non potrà mai spegnersi; rimarrà sempre vivo tra tutti noi e la Pavia-Venezia lo esalterà sempre più per l'impegno che ci rimane di moltiplicare gli sforzi per una affermazione sempre più grande.

*P. G.*



Dott. Ing. Vincenzo Balsamo - Commodoro U. I. M.

# BENEMERITI DELLA MANIFESTAZIONE

## IL PRESIDENTE DELLA REPUBBLICA

IL PRESIDENTE DEL CONSIGLIO DEI MINISTRI

Il Ministero dei LL.PP.  
Il Ministero Sport e Turismo  
Il Ministero delle Comunicazioni  
Il Ministero degli Interni  
Il Ministero della Difesa  
Il Magistrato del Po di Parma  
Il Magistrato alle Acque di Venezia  
La Sezione Autonoma del Po di Parma  
Il C.O.N.I di Roma  
La Federazione Italiana Motonautica  
Il Prefetto di Pavia  
Il Prefetto di Venezia  
Il Prefetto di Piacenza  
Il Prefetto di Cremona  
Il Prefetto di Parma  
Il Prefetto di Mantova  
Il Prefetto di Ferrara  
Il Prefetto di Rovigo  
Il Sindaco di Pavia  
Il Sindaco di Venezia  
Il Sindaco di Piacenza  
Il Sindaco di Cremona  
Il Sindaco di Casalmaggiore  
Il Sindaco di Parma  
Il Sindaco di Mantova  
Il Sindaco di Ostiglia  
Il Sindaco di Ferrara  
Il Sindaco di Rovigo  
Il Sindaco di Adria  
Il Sindaco di Chioggia  
L'Assessorato Turismo e Sport di Venezia  
La Direzione Casinò Municipale di Venezia  
Il Genio Civile di Pavia  
Il Comandante del 22° Stab. Genio Militare di Pavia  
Il 2° Regg. Genio Pontieri Piacenza

L'Amministrazione Provinciale di Pavia  
L'Amministrazione Provinciale di Venezia  
L'Amministrazione Provinciale di Piacenza  
L'Amministrazione Prov. di Reggio Emilia  
Il Provveditorato al Porto di Venezia  
La Capitaneria del Porto di Venezia  
La Capitaneria del Porto di Chioggia  
L'A.N.A.S.S. di Milano  
La Camera di Commercio di Pavia  
La Camera di Commercio di Venezia  
La Camera di Commercio di Piacenza  
La Camera di Commercio di Cremona  
La Camera di Commercio di Mantova  
La Camera di Commercio di Ferrara  
La Camera di Commercio di Rovigo  
L'Ente Provinciale Turismo di Pavia  
L'Ente Provinciale Turismo di Cremona  
L'Ente Provinciale Turismo di Mantova  
L'Ente Provinciale Turismo di Ferrara  
L'Ente Provinciale Turismo di Rovigo  
L'Associazione Industriali di Pavia  
L'Associazione Commercianti di Pavia  
Il Circolo Motonautico Veneziano  
La Motonautica Associazione Piacenza  
L'Associazione Motonautica di Ferrara  
La Società Canottieri « Baldesio » di Cremona  
La Società Canottieri « Eridanea » di Casalmaggiore  
La Società Canottieri « Mincio » di Mantova  
L'Automobil Club di Rovigo  
Il Circolo Nautico di Chioggia  
La Società T.E.L.V.E.  
Le Assicurazioni Generali di Venezia  
La FINA Italiana  
La Società Navi Cisterna di Marghera

# L'ALBO D'ORO DELLA PAVIA - VENEZIA

N.	Anno	1° Pilota	2° Pilota	Tipo	Media	Tempo	Scafo	Motore	Idroscivolanti (solo medie)	Partiti	Arrivati	%
1	1929	NEGRI Ettore	CALVI L.	Fuoribordo	35,670	9.05'.39"	Celli	Elto	. . . . .	24	10	42
2	1930	ROSSI Theo	CELLI M.	Entrobordo	45,623	9.05'.39"	Picchiotti	Gray	Mazzotti - 50,633	33	18	54
3	1931	RIVA Serafino	GUERINI G.	Fuoribordo	61,660	8.00'.50"	Picchiotti	Elto	Mazzotti - 61,650	35	18	52
4	1932	RIVA Serafino	CALVI L.	Fuoribordo	52,237	7.57'.27"	Riva	Elto	Biseo - 61,500	39	18	46
5	1933	CASALINI Carlo	RONCHI L.	Fuoribordo	47,985	9.01'.26"	Passarin	Laros	Rossi - 65,402	49	21	38
6	1934	CAPE' Pina	LO STAFFA R.	Entrobordo	63,431	6.48'.17"	SIAl	B.P.M.	Rossi - 75,492	50	31	62
7	1935	CAPE' Pina	LO STAFFA R.	Entrobordo	72,166	6.06'.23"	SIAl	B.P.M.	Rossi - 86,073	32	22	69
8	1936	FINI Giuseppe	STORATI D.	Fuoribordo	54,368	7.57'.04"	Riva	Elto	Rossi - 91,051	24	14	58
9	1937	CASTIGLIONI Arn.	MARCHETTI E.	Entrobordo	60,481	7.15'.04"	Ventnor	Ford	Gorini - 91,514	30	18	60
10	1938	CASTIGLIONI Arn.	MARCHETTI E.	Entrobordo	56,921	7.32'.43"	Ventnor	Ford	Gorini - 103,308	30	20	66
11	1939	RUSCONI Carlo	OSSOLA R.	Entrobordo	55,045	7.52'.00"	Riva	B.P.M.	Gorini - 100,205	26	11	42
12	1952	TOSELLI Carlo	TOSELLI F.	Entrobordo	68,760	6.22'.49"	Xilon	Lancia Oss.	. . . . .	30	21	70
13	1953	RIVOLTA Renzo	MOLLI G.	Entrobordo	76,070	5.41'.29"	Abbate	B.P.M.	. . . . .	49	26	53
14	1954	COMETTI Augusto	COMETTI C.	Entrobordo	124,864	3.28'.04"	Abbate	B.P.M.	. . . . .	64	47	73
15	1955	COMETTI Augusto	COMETTI C.	Entrobordo	97,224	4.11'.10"	Abbate	B.P.M.	. . . . .	62	32	51
16	1956	GOITRE Gianni	PICCHIO A.	Fuoribordo	76,593	5.18'.49"	Cantarelli	Mercury	. . . . .	74	38	38
17	1957	COMETTI Augusto	COMETTI C.	Entrobordo	137,474	2.57'.28"	Timossi	B.P.M.	. . . . .	77	51	66
18	1958	MAREGA Tarcisio	MAREGA A.	Entrobordo	128,205	3.10'.28"	Timossi	B.P.M.	. . . . .	60	35	58
19	1959	COMETTI Augusto	—	Entrobordo	161,851	2.29'.46"	Timossi	B.P.M.	. . . . .	103	59	56
20	1960	COMETTI Augusto	—	Entrobordo	141,756	2.52'.16"	Timossi	B.P.M.	. . . . .	106	76	72
21	1961	CELLI Dino	—	Entrobordo	116,470	3.29'.40"	Celli	Custom	. . . . .	105	74	70
22	1962	DOGLIOLI Gianfr.	—	Fuoribordo	81,950	4.57'.54"	Molinari	Mercury	. . . . .	122	69	56
23	1963	COMETTI Augusto	—	Entrobordo	159,845	2.26'.45"	Timossi	B.P.M.	. . . . .	152	120	78
24	1964	CASANOVA Leop.	—	Entrobordo	109,191	3.36'.19"	S. Marco	Alfa Romeo	. . . . .	90	68	61
25	1965	CASANOVA Leop.	—	Entrobordo	131,718	2.57'.39"	Pofoli	Alfa Romeo	. . . . .	100	73	73



# IL QUADRO OPERATIVO

## ENTI SOSTENITORI

Federazione Italiana Motonautica  
PAVIA: Il Comune - L'Amministrazione Provinciale - La Camera di Commercio e Industria - L'Ente Provinciale per il Turismo - Il C.O.N.I. - La Banca del Monte di Credito - L'Associazione Industriali di Pavia  
VENEZIA: Il Comune - L'Assessorato Turismo e Sport - La Direzione del Casinò Municipale.

## ENTI COLLABORATORI

La Prefettura di Pavia - Il Magistrato del Po di Parma - Il Magistrato alle Acque di Venezia - Il Comando Militare Marittimo dell'Adriatico - La Questura di Pavia - Il Genio Civile di Pavia - Il Genio Civile di Rovigo - Il Genio Civile di Piacenza - Il Genio Civile di Cremona - Il Genio Civile di Parma - Il Genio Civile di Mantova - Il Genio Civile di Ferrara - Il Genio Civile di Reggio Emilia - Il Provveditorato al Porto di Venezia - La Federazione Italiana Cronometristi di Roma - La Croce Verde di Pavia - L'Ispettorato di Navigazione Interna di Pavia - Il Corpo dei Vigili del Fuoco di Pavia - La Polizia Urbana di Pavia

## COMITATO D'ONORE

**Presidente:** Conte Mario Agusta  
**Vice presidente:** Dott. Ing. Torquato Rossini  
**Componenti:** Dott. Carlo Benigni, Prefetto di Pavia; Dott. Manfredi de Barnart, Prefetto di Venezia; Prof. Giovanni Vaccari, Sindaco di Pavia; Dott. Ing. Giovanni Favaretto Fisca, Sindaco di Venezia; Dott. Salvatore Tamburello, Ispettore Generale Ministero dei Trasporti - Roma; Dott. Ing. Mario Rossetti, Presidente del Magistrato per il Po - Parma; Dott. Ing. Giuseppe Merla, Provveditore alle OO. PP. della Lombardia - Milano; Dott. Ing. Alberto Bianchi, Presidente del Magistrato alle Acque - Venezia; Dott. Avv. Vittorio Miniero, Vice presidente del Magistrato del Po - Parma; Dott. Ing. Lamberto Canali, Ispettore Generale - Capo dell'Ufficio Idrico del Po - Parma; Dott. Ing. Gino Villani, Ispettore Generale del Magistrato del Po - Parma; Dott. Ing. Mario Bergalli, Ispettore Generale del Magistrato del Po - Parma; Dott. Ing. Ugo Morselli, Ispettore Generale del Magistrato del Po - Parma; Dott. Ing. Luigi Della Fontana, Ingegnere Capo dell'Ufficio Speciale del Po - Parma; Dott. Ing. Ercole Stiriti, Direttore Superiore Compartimentale per la Lombardia dell'Ispettorato Generale della Motorizzazione Civile di Milano; Dott. Ing. Pasquale Di Leone, Capo Reparto dell'Ispettorato Generale della Motorizzazione Civile di Pavia; Dott. Ing. Nicola Zimarino, Ingegnere Capo del Genio Civile di Pavia; Dott. Ing. Corradino Marchese, Ingegnere Capo del Genio Civile di Piacenza; Dott. Ing. Lorenzo Ferrari, Ingegnere Capo del Genio Civile

di Cremona; Dott. Ing. Michele Tartaro, Ingegnere Sup. del Genio Civile di Cremona; Dott. Ing. Giovanni Crestani, Ingegnere Capo del Genio Civile di Parma; Dott. Ing. Enzo Monti, Ingegnere Capo del Genio Civile di Reggio Emilia; Dott. Ing. Vittorio Emanuele Bianco, Ingegnere Capo del Genio Civile di Mantova; Dott. Ing. Alberto Taddia, Ingegnere Capo del Genio Civile di Ferrara; Dott. Ing. Bruno Baldin, Ingegnere Capo del Genio Civile di Rovigo; Dott. Ing. Franco Montanarini, Ingegnere Capo del Genio Civile di Venezia; Dott. Ing. Nicola Mannarelli, Ingegnere Capo al Provveditorato OO. PP. di Milano

## C. O. N. I.

**Presidente:** Avv. Giulio Onesti  
**Segretario generale:** Dott. Mario Saini

## F. I. M.

**Presidente:** Conte Mario Agusta

## COMITATO D'ONORE DI PAVIA

**Presidente:** il Prefetto di Pavia Dott. Carlo Benigni  
**Vice presidente:** il Sindaco di Pavia Prof. Giovanni Vaccari  
**Componenti:** il Vescovo di Pavia S.E. Mons. Carlo Allorio; il Presidente dell'Amministrazione Provinciale Dott. Mario Campagnoli; il Questore di Pavia Dott. Pietro Zeffetella; Ten. Col. Giovanni Tartaro, Comandante del Presidio; Maggiore Vittorio Scarnecchia, Comandante il Gruppo C. C. di Pavia; l'Intendente di Finanza Dott. Giovanni Provini; l'Ingegnere Capo del Genio Civile di Pavia Dott. Ing. Nicola Zimarino; il Presidente della Camera di Commercio Grand'Uff. Dott. Alberto Rivevuti; il Presidente dell'Associazione Industriali Dott. Ing. Luigi Cazzani; il Presidente dell'Associazione Commercianti Rag. Mario Bottelli; il Delegato Provinciale del C.O.N.I. Prof. Fiorenzo Chieppi; le Assicurazioni Generali Venezia - Agente generale di Pavia, Dott. Renato Bellazzi; Amministratore Fina Italiana, Dott. Emanuele Ortoleva

## COMITATO D'ONORE DI VENEZIA

**Presidente:** il Prefetto di Venezia, Dott. Manfredi de Barnart  
**Vice presidente:** il Sindaco di Venezia Ing. Giovanni Favaretto Fisca  
**Componenti:** il Comandante Marina Venezia Contramm. Giovanni Ciccolò; il Comandante la Capitaneria di Porto Col. Sergio Stocchetti; il Presidente del Magistrato alle Acque Dott. Ing. Alberto Bianchi; il Presidente del Consiglio Provin-

ziale Comm. Alberto Bagagiolo; il Provveditore al Porto di Venezia Dott. Ing. Alberto Toniolo; il Questore di Venezia Dott. Elvio Catenacci; l'Intendente di Finanza Dott. Lelio Rolle; l'Assessore al Turismo Dott. Pierluigi Pauletti; il Presidente dell'Ente Prov. Turismo Dott. Dario Roma; il Delegato Provinciale del C.O.N.I. Co. Paolo Foscarei; Sig. Dante Sollazzo, Capo Ispettorato di Porto di Pavia

## COMITATO ESECUTIVO DI PAVIA

**Presidente:** Dott. Piero Gavazzi  
**Segretario:** Cav. Uff. Alessandro Redaelli  
**Componenti:** Rag. Guido Arrigoni; Ass. Tec. Renzo Bernardelli; Geom. Giuseppe Malinverno; Cav. Ambrogio Quartiroli; Cav. Mario Ottolenghi; Piero Sozzani; Comm. Alfredo Turri; Avv. Guido Gnocchi; Luigi Redaelli; Rag. Nascimbene; Vittorio Gavazzi; Nino Salvaneschi

## COMITATO ESECUTIVO DI VENEZIA

**Presidente:** Co. Lorenzo Donà dalle Rose  
**Vice presidente:** Ing. Lorenzo Merlin  
**Componenti:** Magg. Piero Belleri; Co. Paolo Foscarei; Adriano Possenti; Dott. Piero Soncin

## COMITATO DI CORSA

**Commissario generale:** Piero Sozzani  
**Commissari agli alaggi:** Nino Salvaneschi e Geom. Gianfranco Carpani  
**Commissario orologio partenza:** Claudio Rusconi  
**Commissario agli arrivi:** Luigi Redaelli  
**Commissari alle acque e segnalazioni:** Dott. Ing. Cesare Modesti, Direttore del Reparto Segnalazioni e Drenaggio dell'Ufficio Speciale del Po del Magistrato - Parma; Dott. Ing. Giorgio Gnudi, Direttore dei SS. e Collegamenti Radiotelefonici dell'Ufficio Speciale del Po del Magistrato - Parma; Ass. Ettore Gandini, Funzionario addetto ai Servizi di Segnalazione dell'Ufficio Speciale del Po del Magistrato - Parma  
**Segretario:** Geom. Giuseppe Malinverno  
**Commissari salvataggio e rimorchio scafi:** Servizio Magistrato del Po di Parma e Marina Militare  
**Membri componenti:** Alberto Vigorelli; Rag. Guido Arrigoni; Cav. Luigi Ponzio; Luigi Redaelli; Cav. Uff. Alessandro Redaelli; Geom. Gianfranco Carpani; Per. Ind. Vittorio Gavazzi

## GIURIA D'ARRIVO

**Presidente:** Cav. Attilio Belgir  
**Vice presidente:** Sig. Adriano Possenti  
**Componenti:** Ten. Col. Onorio Carlesimo; Ambrogio Quartiroli; Rag. Guido Arrigoni; Luigi Redaelli; Ten. Ulisse Silvestri; Dott. Alfonso Comaschi

## COMMISSIONE TECNICA

**Presidente:** Dott. Ing. Silvio Barigozzi  
**Componenti:** Assistente tecnico: Renzo Bernardelli; Felice Cavallari; Guerrini Remo; Marchetti Rino; Ripamonti Bruno; Rossi Luigi

## SERVIZIO CRONOMETRAGGIO

I cronometristi saranno designati dalla F.I.C.

## SERVIZIO SANITARIO

Dott. Gianfranco De Sigis; Dott. Giuseppe Buttafava; Croce Verde Pavese

## SERVIZIO STAMPA

**Capo Ufficio Stampa:** Germano Mosconi  
Redazione sportiva de « Il Giornale di Pavia »;  
Redazione sportiva de « La Provincia Pavese »;  
Armando Boscolo; Alfonso Comaschi; Franco Degli Uberti; Sandro Ottolenghi; Gianni Sironi; Spartaco Trevisan

## CONTROLLO DI PIACENZA (Isola Serafini)

**Commissario dirigente:** Cav. Angelo Cravedi  
**Commissari:** Comm. Avv. Edgardo Franzati, Delegato provinciale del C.O.N.I.; Dott. Gianfranco Chiappa, Presidente Associazione Motonautica Piacenza; Comm. Luigi Tononi, Presidente Società Canottieri « Nino Bixio »; Cav. Giacomo Parietti, Presidente Società Canottieri « Vittorino da Feltrè »; Colonn. Giorgio Merli, Comandante il 2° Regg. Genio Pontieri; Dott. Ing. Aldo Aonzo; Dott. Franco Groppi, Presidente Panathlon Club; Dott. Sergio Gressi, Medico sportivo; Cav. Sabrino Laurenzano, Presidente Gruppo Stampa Sportiva; Sig. Gaetano Cravedi, Giornalista sportivo; Cav. Piero Dellavalle, Segretario Prov. Federazione Cronometristi

## CONTROLLO DI OSTIGLIA (Telef. 422)

**Commissario dirigente:** Per. Comm. Gino Beduschi  
**Commissari:** Rag. Giannino Baraldi; Cav. Vito Tani; Dott. Giancarlo Zaniboni; Per. agr. Umberto Moretti; Dott. Piero Regattieri; Mario Bianchini; Geom. Franco Mantovani; Roberto Anti

## CONTROLLO DI VOLTAGRIMANA

**Commissario dirigente:** Cav. Rag. Sigismondo Borgatti  
**Commissari:** Dott. Sergio Solari; Dott. Davide Lanzoni; Cav. Angelo Bettinazzi; Ferdinando Ferrarese; Giangiorgio Luce; Dott. Leonida Falessi; Dott. Mario Gibin; Dott. Olinto Parenti

## CONTROLLO DI CHIOGGIA (Circolo Nautico Chioggia)

**Commissario dirigente:** Giorgio Vianello  
**Commissari:** Giovanni Enzo Bondesan; Dott. Ing. Ugo Vianelli; Geom. Enzo Camuffo; Dott. Prof. Ferruccio Silvestri



# P R E M I

**A tutti i Concorrenti della Gara di Regolarità classificati:  
Medaglia d'oro al 1° e 2° pilota**

**A tutti i Concorrenti del Raid giunti al traguardo di Venezia:  
Medaglia d'oro al 1° e 2° pilota**

## COPPA PRESIDENTE DELLA REPUBBLICA

Trofeo Vincenzo Balsamo  
Coppa Montelera  
Targa d'oro FINA  
Coppa Franco Luxardo  
Trofeo Assicurazioni Generali Venezia  
Trofeo Guidetti  
Coppa S. Pavesi - Associazione Motonautica Pavia  
Coppa C. Cazzani - Associazione Motonautica Pavia  
Coppa M. Papani - Magistrato per il Po di Parma  
Coppa Presidente Consiglio dei Ministri  
Coppa Ministero della Difesa  
Coppa Ministero del Turismo e dello Spettacolo  
Coppa Magistrato per il Po di Parma  
Medaglia d'oro Provveditorato al Porto di Venezia  
Leone Alato Ufficio Comunale per il Turismo di Venezia  
Coppa Presidente F.I.M.  
Coppa Presidente F.I.M.  
Piatto d'argento Federazione Italiana Motonautica  
Coppa C.O.N.I.  
Coppa Prefetto di Pavia  
Coppa Prefetto di Venezia  
Coppa Prefetto di Ferrara  
Coppa Amministrazione Provinciale di Pavia  
Medaglia d'oro Amministrazione Provinciale di Venezia  
Coppa Amministrazione Provinciale di Cremona  
Coppa Amministrazione Provinciale di Ferrara  
Coppa Sindaco Città di Pavia  
Coppa Sindaco Città di Venezia  
Coppa Sindaco Città di Mantova  
Coppa Sindaco Città di Casalmaggiore

Coppa Sindaco Città di Ferrara  
Coppa Sindaco Città di Ostiglia  
Coppa Associazione Pro-Loce di Adria  
Coppa Azienda Autonoma Soggiorno e Turismo di Venezia  
Coppa Ente Provinciale Turismo di Pavia  
Medaglia d'oro Ente Provinciale Turismo di Cremona  
Coppa Ente Prov. Turismo di Ferrara  
Coppa Ente Prov. Turismo di Mantova  
Coppa Associaz. Commercianti di Pavia  
Coppa Camera di Commercio Industria e Agricoltura di Pavia  
Medaglia d'oro Camera di Commercio Industria e Agricoltura di Rovigo  
Medaglia d'oro Camera di Commercio Industria e Agricoltura di Cremona  
Coppa Camera di Commercio Industria e Agricoltura di Venezia  
Coppa Cassa di Risparmio delle Provincie Lombarde  
Coppa Lega Navale Italiana di Roma  
Coppa Compagnia Italiana Grandi Alberghi di Venezia  
Coppa A.C.I di Pavia  
Coppa A.C.I di Venezia  
Coppa Panathlon Club di Pavia  
Piatti argento Associaz. Amici del Po  
Coppa Presidente A.M.P. Pavia  
Trofeo Fina  
Coppa Fina  
Coppa Fina  
Coppa Yomo  
Coppa Abit Sport di Pavia  
Coppa Associazione Motonautica Pavia  
Coppa Associazione Motonautica Pavia  
Coppa Associazione Motonautica Pavia  
Coppa Associazione Motonautica Pavia  
Coppa Associazione Motonautica Pavia  
Coppa Associazione Motonautica Pavia  
Coppa Associazione Motonautica Pavia  
Coppa Associazione Motonautica Pavia  
Coppa Associazione Motonautica Pavia

## PREMI SPECIALI

- 1) **Trofeo Vincenzo Balsamo** (perpetuo) — Sarà assegnato al Concorrente che arriverà primo assoluto a Venezia.
- 2) **Coppa Montelera** (perpetua) — Assegnata per il 1965 al Concorrente che avrà ottenuto il miglior tempo in uno dei settori di percorso, tra un controllo e l'altro in cui è divisa la gara. La coppa dovrà essere restituita all'A.M.P. a semplice richiesta.
- 3) **Targa d'oro FINA** — Sarà assegnata al Concorrente che arriverà primo assoluto a Venezia.
- 4) **Trofeo Assicurazioni Generali - Venezia** — Triennale anche non consecutivo: al 1° assoluto della Categoria Fuoribordo di qualsiasi classe.
- 5) **Trofeo Guidetti - Motori Condor** — Triennale anche non consecutivo: al pilota della A.M.P. meglio classificatosi di tutte le categorie e classi del Raid.
- 6) **Coppa Franco Luxardo** — Sarà assegnata a quel Concorrente fuoribordista che si classificherà primo nella Classe X corsa.
- 7) **Piatti argento Associazione Amici del Po** — Saranno assegnati: al 1° classificato dei fuoribordo ed al 1° degli entro bordo della Corsa di Regolarità; al 1° dei fuoribordo ed al 1° degli entro bordo del Raid.
- 8) **Coppa Abit-Sport - Pavia** — Sarà assegnata al Concorrente fuoribordista che arriverà primo assoluto a Venezia.
- 9) **Coppa Yomo** — Sarà assegnata al 1° concorrente che arriverà a Venezia.

# COPPA MONTELERA

1929 - <b>Negri Ettore - Calvi Luigi</b> — settore Pavia-Piacenza . . . .	Km. 47,173
1930 - <b>Franco Mazzotti - Ing. Guido Cattaneo</b> — settore Cremona-Casalmaggiore . . . . . »	65,904
1931 - <b>Franco Mazzotti - Ing. Guido Cattaneo</b> — settore Pavia-Piacenza »	68,421
1932 - <b>Biseo Attilio - Cap. Bertoli</b> — settore Pontelagoscuro - Voltagrimana . . . . . »	58,747
1933 - <b>Theo Rossi - Ing. Guido Cattaneo</b> — settore Piacenza-Cremona »	90,947
1934 - <b>Theo Rossi - Ing. Guido Cattaneo</b> — settore Piacenza-Cremona »	103,600
1935 - <b>Theo Rossi - Ing. Guido Cattaneo</b> — settore Piacenza-Cremona »	111,570
1936 - <b>Gorini Goffredo - Col. Donati Renato</b> — settore Pavia-Piacenza »	119,400
1937 - <b>Gorini Goffredo - Col. Donati Renato</b> — settore Pavia-Piacenza »	120,900
1938 - <b>Gorini Goffredo - Serg. Magg. Ponzalino</b> — settore Pavia-Piacenza »	103,955
1939 - <b>Gorini Goffredo - Serg. Magg. Ponzalino</b> — settore Pavia-Piacenza »	127,807
1952 - <b>Toselli Carlo - Toselli Francesco</b> — settore Piacenza-Cremona . . . . . »	70,881
1953 - <b>Cometti Augusto - Cometti Camilla</b> — settore Piacenza-Cremona »	111,857
1954 - <b>Oggioni - Albione</b> — settore Pontelagoscuro-Voltagrimana . . . . . »	145,454
1955 - <b>Cometti Augusto - Cometti Camilla</b> — settore Piacenza-Cremona »	126,834
1956 - <b>Maderna Cesare - Anfossi Augusto</b> — settore Piacenza-Cremona »	157,713
1957 - <b>Rivolta Renzo - Molli</b> — settore Piacenza-Cremona . . . . . »	169,544
1958 - <b>Marega Tarcisio - Marega Amalia</b> — settore Piacenza-Cremona »	163,890
1959 - <b>Cometti Augusto</b> — settore Pantelagoscuro-Voltagrimana . . . . . »	174,344
1960 - <b>Cometti Augusto</b> — settore Pontelagoscuro-Voltagrimana . . . . . »	166,195
1961 - <b>Celli Dino</b> — settore Ostiglia - Pontelagoscuro . . . . . »	120,646
1962 - <b>Gilberti Franco - Scarpa Oscar</b> — settore Pavia-Piacenza . . . . . »	116,729
1963 - <b>Cometti Augusto</b> — settore Isola Serafini-Casalmaggiore . . . . . »	178,582
1964 - <b>Guidotti Flavio</b> — settore Pavia-Isola Serafini . . . . . »	131,426
1965 - <b>Casanova Leopoldo</b> — settore Isola Serafini-Voltagrimana . . . . . »	136,455

## **Programma Regolamento**

# **26° RAID PAVIA - VENEZIA**

## **VINCENZO BALSAMO**

PAVIA — 29 MAGGIO 1966

**Art. 1** — L'Associazione Motonautica Pavia, con l'approvazione della Federazione Motonautica Italiana, indice ed organizza per il giorno 29 Maggio 1966, il XXVI Raid Internazionale Pavia - Venezia, al quale verranno ammesse le seguenti imbarcazioni:

### **SERIE INTERNAZIONALE FUORIBORDO UTILITAIRES (SPORT)**

Classe CU - motori di serie con cilindrata da più di 350 cc. fino a 500 cc.  
Classe C<sub>1</sub>U - motori di serie con cilindrata da più di 500 cc. fino a 600 cc.  
Classe DU\* - motori di serie con cilindrata da più di 600 cc. fino a 700 cc.  
Classe EU - motori di serie con cilindrata da più di 700 cc. fino a 850 cc.  
Classe FU - motori di serie con cilindrata da più di 850 cc. fino a 1000 cc.  
Classe IU - motori di serie con cilindrata da più di 1000 cc. fino a 1500 cc.  
Classe NU - motori con cilindrata da più di 1500 cc. fino a 1650 cc. senza compress.  
Classe ZU - illimitata

\* Valevole per il Campionato Italiano DU.

### **CATEGORIA RUNABOUTS EUROPEI**

Classe 02 - motori con cilindrata da più di 910 cc. fino a 1300 cc.  
Classe 1 - motori con cilindrata da più di 1300 cc. fino a 2000 cc.  
Classe 2 - motori con cilindrata da più di 2000 cc. fino a 3000 cc.  
Classe 3 - motori con cilindrata da più di 3000 cc. fino a 4500 cc.  
Classe 4 - motori con cilindrata da più di 4500 cc. fino a 7000 cc.  
Classe 5 - motori con cilindrata oltre 7000 cc.

### **FUORIBORDO TURISMO**

Classe CT - da più di 350 cc. fino a 500 cc.  
Classe DT - da più di 500 cc. fino a 700 cc.  
Classe ET - da più di 700 cc. fino a 850 cc.  
Classe FT - da più di 850 cc. fino a 1000 cc.  
Classe GT - da più di 1000 cc. fino a 1150 cc.  
Classe HT - da più di 1150 cc. fino a 1350 cc.  
Classe IT - da più di 1350 cc. fino a 1500 cc.  
Classe NT - da più di 1500 cc. fino a 1650 cc.  
Classe ZT - illimitata

Valevoli per il Campionato Italiano F.T.

### **ENTROBORDO TURISMO**

Classe 01T - motore con cilindrata fino a 1000 cc.  
Classe 02T - motore con cilindrata da 1001 cc. fino a 1300 cc.  
Classe 1T - motore con cilindrata da 1301 cc. fino a 2000 cc.  
Classe 2T - motore con cilindrata da 2001 cc. fino a 3000 cc.  
Classe 3T - motore con cilindrata da 3001 cc. fino a 4500 cc.  
Classe 4T - motore con cilindrata da 4501 cc. fino a 7000 cc.  
Classe 5T - motore con cilindrata oltre 7000 cc.

Valevoli per il Campionato Italiano E.T.

## **SERIE INTERNAZIONALE FUORIBORDO CORSA**

Classe C - motore con cilindrata da più di 350 cc. fino a 500 cc.  
Classe D - motore con cilindrata da più di 500 cc. fino a 700 cc.  
Classe F - motore con cilindrata da più di 700 cc. fino a 1000 cc. senza compressore  
Classe X - motore con cilindrata da più di 700 cc. fino a 1000 cc. con compressore  
Classe I - motore con cilindrata da più di 1000 cc. fino a 1500 cc. senza compressore  
Classe N - motore con cilindrata da più di 1500 cc. fino a 1650 cc. senza compressore  
Classe Z - illimitata

## **SERIE ENTROBORDO CORSA - Classi a restrizione**

Classe LV - motore da 1300 cc.  
Classe LY - motore da 1800 cc.  
Classe LZ - motore da 2500 cc.

## **SERIE ENTROBORDO CORSA (Racers) - Classi a peso**

Classe KA - fino a Kg. 250  
Classe KB - da più di Kg. 250 fino a Kg. 350  
Classe KC - da più di Kg. 350 fino a Kg. 500  
Classe KD - da più di Kg. 500 fino a Kg. 900  
Classe KE - da più di Kg. 900 fino a Kg. 1200

Il Comitato Organizzatore si riserva di accettare l'iscrizione di altre imbarcazioni, non sopraelencate, purchè rientrino nelle categorie e classi regolamentate dalla U.I.M.

**Art. 2 - Qualifica dei Concorrenti.** — Per essere ammessi alla gara i Concorrenti dovranno essere membri di una Associazione Motonautica affiliata alla F.I.M., e possedere la tessera di Pilota per l'anno 1966.

I Concorrenti esteri presenteranno le tessere accreditate presso le loro Federazioni. Non sono comunque ammessi Piloti aventi età inferiore ai 18 anni.

**Art. 3 - Verifiche tecniche.** — Le verifiche tecniche alle imbarcazioni verranno effettuate il 28 maggio 1966 presso la Sede della A.M.P., dalle ore 10 alle ore 19.

I Concorrenti dovranno esibire il certificato di iscrizione, il certificato di stazza e di immatricolazione per le imbarcazioni.

Le imbarcazioni dovranno essere presentate in completo assetto di navigazione come prescritto dai vigenti regolamenti.

PROVE: i concorrenti potranno provare le loro imbarcazioni dalle ore 10 alle ore 16 del giorno 28 maggio 1966.

**Art. 4 - Partenze.** — Le partenze da Pavia saranno date il giorno 29 maggio 1966 con inizio dalle ore 7 del mattino con le segnalazioni d'uso per le partenze volanti, ad orari che saranno comunicati, e per ogni singola classe di imbarcazione (salvo eccezioni). I Piloti che non si presentassero per l'ora stabilita per la partenza della propria classe, potranno prendere il via anche successivamente, ma la loro partenza sarà considerata avvenuta all'ora ufficialmente stabilita per la loro classe. Il traguardo di partenza resterà aperto fino alle ore 12; dopo tale ora nessuna partenza sarà più valida agli effetti della classifica e dei premi.

**Art. 5 - Percorso e controlli** — La gara si svolgerà sul seguente percorso fluviale e lagunare: Pavia - Isola Serafini (Piacenza) - Cremona - Casalmaggiore - Boretto - Ostiglia - Pontelagoscuro - Voltagrmana - Chioggia - Venezia, di Km. 416 (convenzionali).



Controlli cronometrati: Pavia (partenza), Isola Serafini (conca entrata e uscita), Voltagrimana (conca), Chioggia, Venezia (arrivo).

Il Concorrente ha l'obbligo di avvicinarsi ad una distanza non superiore ai 30 mt. ai posti di controllo, onde consentire ai Cronometristi ed ai Commissari di ben rilevare il numero di riconoscimento del proprio scafo.

I posti di controllo verranno aperti e chiusi nelle ore sottoindicate. La linea di traguardo per ciascun controllo è costituita da una linea ideale, normale al posto stesso.

I Concorrenti che giungeranno ad un posto di controllo scaduto l'orario di chiusura del posto stesso, saranno considerati fuori gara.

#### TABELLA DEI CONTROLLI

LOCALITA'		Distanza Progr. Km.	Apertura contr. Ore	Chiusura contr. Ore
Pavia	Partenza - A.M.P.	0	7.00	12.00
Isola Serafini	Conca	97	8.00	13.30
Voltagrimana	Conca	364	12.45	19.00
Chioggia	Banchina Saloni	390	13.15	19.30
Venezia	Arrivo - Giardini Grandi	416	13.45	20.00

**Art. 6 - Passaggi ponti di barche e conche - Neutralizzazioni.** — I ponti di barche che si incontrano lungo il percorso sul fiume Po verranno aperti e chiusi alle imbarcazioni concorrenti, alle ore stabilite, come da allegata tabella. In caso di necessità per forti anticipi o ritardi si faranno aperture o chiusure supplementari, senza neutralizzazioni di tempi per il Concorrente in anticipo od in ritardo. Il pilota avvicinandosi ai ponti in barche deve assicurarsi che la campata di passaggio sia aperta, prima di proseguire nel percorso.

Il tratto di navigazione in conca dell'Isola Serafini (Piacenza) sarà neutralizzato mediante la sottrazione del tempo impiegato per le operazioni di conca. Il rilievo dei tempi sarà effettuato nel posto che sarà debitamente segnalato a circa 200 metri prima della conca e successivamente all'atto dell'uscita dalla conca stessa secondo gli ordini che verranno impartiti dal Commissario addetto al controllo.

Durante il tempo neutralizzato è assolutamente proibito fare riparazioni di sorta, pena la squalifica.

Nessun concorrente potrà sostare nel tratto neutralizzato per un periodo di tempo superiore al minimo necessario per le operazioni di conca. Comunque, l'inadempienza all'ordine di proseguire impartito dal Commissario comporterà la squalifica.

Il tratto di navigazione dal controllo di Voltagrimana sino al controllo di Chioggia, verrà pure neutralizzato ed i concorrenti, per percorrere tale tratto di navigazione, potranno usufruire del tempo massimo di 90 minuti primi che non verranno contabilizzati agli effetti della classifica; oltre i 90 minuti primi, il tempo impiegato in più per percorrere tale tratto verrà invece contabilizzato agli effetti della classifica.

#### PASSAGGI DEI PONTI IN BARCHE

Loro ubicazione ed orario di apertura:

1) Spessa Po . . . . .	7,00	11,30
2) Bosco Tosca . . . . .	7,00	11,30
3) Sannazzaro - Castelnuovo Bocca d'Adda . . . . .	8,00	12,45
4) Viadana . . . . .	9,30	15,30

5) Guastalla . . . . .	10,00	15,30
6) S. Benedetto Po . . . . .	11,00	16,30
7) Castelmassa . . . . .	11,30	17,00
8) Ficarolo . . . . .	11,30	17,15
9) Polesella . . . . .	12,00	18,00

**Art. 7 - Arrivo a Venezia.** — Il traguardo di arrivo a Venezia è posto ai Giardini Grandi. I concorrenti, superato il traguardo, accosteranno al pontile di arrivo, onde permettere la verifica dello scafo e del motore.

**Art. 8 - Classifica.** — La classifica finale verrà determinata dalla somma dei tempi impiegati a percorrere i tratti Pavia - Isola Serafini; Isola Serafini - Voltagrimana ed il tratto Chioggia - Venezia, oltre l'eventuale differenza di tempo impiegato in più a percorrere il tratto neutralizzato Voltagrimana - Chioggia (minuti 90).

Tenuto conto del percorso neutralizzato Voltagrimana - Chioggia, le velocità medie totali verranno calcolate sul percorso di Km. 390.

Verranno compilate una classifica assoluta finale ed una classifica finale per ogni categoria e classe ammesse alla gara.

**Art. 9 - Premi** — Ad ogni equipaggio arrivato a Venezia, oltre a numerose coppe, trofei ed altri premi di notevole valore, verranno assegnate medaglie d'oro ricordo.

**Art. 10 - Facilitazioni.** — Il Comitato organizzatore curerà di far avere ai concorrenti tutte le facilitazioni possibili a Pavia ed in particolare a Venezia, per quanto riguarda il ricovero delle imbarcazioni ed il loro carico.

A tutti i concorrenti verrà offerto il pernottamento a Venezia.

**Art. 11 - Rifornimenti e riparazioni.** — Il rifornimento dei carburanti e lubrificanti verrà eseguito a Pavia, Isola Serafini (conca), Ostiglia, Voltagrimana (conca), a cura della FINA ITALIANA.

I Concorrenti che desiderassero organizzare i rifornimenti per proprio conto possono provvedervi oltre che nelle località sopraelencate, anche a Cremona, Casalmaggiore e Pontelagoscuro.

Non è ammesso rifornirsi in altre località.

Lungo il percorso i Concorrenti possono eseguire riparazioni con i loro mezzi di bordo, non essendo ammesso alcun aiuto esterno.

**Art. 12 - Misure di sicurezza e distintivi di gara.** — Tutte le imbarcazioni concorrenti da turismo e sport dovranno avere a bordo almeno due persone adulte. Questa norma è facoltativa per le serie corsa, per le quali sarà sufficiente il solo pilota. Le imbarcazioni concorrenti porteranno scritto sui due fianchi il numero di corsa di colore nero su fondo bianco secondo quanto prescritto dal regolamento sportivo F.I.M. 1966.

Gli equipaggi delle imbarcazioni, nessuna esclusa, dovranno indossare per tutta la durata della gara, un efficiente giubbotto salvagente ed il casco, pena la squalifica. Tutte le imbarcazioni, senza distinzioni, dovranno avere a bordo un ancorotto di capacità adatta allo scafo, con 25 metri di cavo, due estintori efficienti, pale, palette, bitte, e cime di attracco, come prescritto dai Regolamenti F.I.M. per le rispettive categorie.

**Art. 13 - Iscrizioni.** — Le iscrizioni, compilate in ogni loro parte sui moduli pre-scritti, dovranno pervenire al Comitato Organizzatore entro il giorno 15 maggio 1966. La tassa di iscrizione è fissata in L. 15.000.

Le iscrizioni che non potessero pervenire al Comitato Organizzatore entro la data

fissata, dovranno essere fatte telegraficamente entro le ore 24 del giorno 24 maggio 1966 accompagnate dalla tassa doppia.

La mancata iscrizione nei termini suddetti toglie la possibilità al Pilota di partecipare alla gara.

**Art. 14 - Assicurazioni.** — Ogni concorrente deve essere assicurato per la R.C. verso terzi e l'infortunistica personale, con polizza predisposta dalla F.I.M.

**Art. 15 - Termini e diritto di reclamo.** — I reclami sulla classificazione delle imbarcazioni non sono ammessi che nel giorno delle verifiche tecniche.

I reclami per fatti avvenuti durante la gara dovranno essere presentati ai Dirigenti dei posti di controllo lungo il percorso, o, entro un'ora dall'arrivo a Venezia, al Dirigente del Controllo di arrivo per iscritto, accompagnati dalla somma di L. 5.000, che non verrà restituita se il reclamo risulterà infondato.

**Art. 16 - Trofeo Vincenzo Balsamo.** — Sarà assegnato al concorrente che arriverà primo assoluto a Venezia.

**Art. 17 - Coppa d'oro « Theo Rossi di Montelera ».** — Sarà assegnata a quel Concorrente che nel tratto cronometrato, uscita dalla conca di Isola Serafini, arrivo alla conca di Voltagrimana avrà raggiunto la velocità media più alta.

**Art. 18 - Trofeo d'oro Assicurazioni Generali Venezia.** — Sarà assegnato al concorrente della categoria fuori bordo che sarà arrivato a Venezia primo assoluto di categoria per tre anni anche non consecutivi.

**Art. 19 - Targa d'oro FINA alta velocità.** — Sarà assegnata a quel Concorrente che arriverà primo assoluto a Venezia.

**Art. 20 - Coppa Abit Sport Pavia.** — Sarà assegnata a quel Concorrente fuoribordista che arriverà primo assoluto a Venezia.

**Art. 21 - Coppa Franco Luxardo.** — Sarà assegnata a quel Concorrente fuoribordista che si classificherà primo nella Classe X corsa.

**Art. 22 - Premiazione.** — La premiazione avverrà il giorno 30 maggio nella sala delle Colonne dell'Ufficio Comunale del Turismo di Venezia (Cà Giustinian) alle ore 11,30, presenti Autorità di Pavia e Venezia.

**Art. 23 - Norme di navigazione.** — I concorrenti dovranno effettuare tutto il percorso, esclusivamente per via d'acqua, attenendosi alle regole di navigazione fluviale e lagunare.

Di conseguenza sarà squalificato quel concorrente che effettuerà anche un minimo tratto di percorso con lo scafo fuori acqua, o che si farà rimorchiare anche per un minimo tratto nella direzione di marcia.

**Art. 24** — Il concorrente, per il semplice fatto di firmare la scheda di iscrizione, si impegna, senza riserve, a rispettare il presente regolamento, tutte le susseguenti disposizioni emanate dal Comitato Organizzatore, i regolamenti F.I.M. e U.I.M., e di navigazione marittima che si intendono a sua perfetta conoscenza. Sempre per il semplice fatto di firmare la scheda di iscrizione, il concorrente si impegna per sè, suoi dipendenti, collaboratori e delegati, a sollevare da ogni e qualsiasi responsabilità civile e penale per gli eventuali danni che potessero derivare a lui, suoi dipendenti e delegati e terze persone, il Comitato Organizzatore, l'Associazione Motonautica Pavia e la F.I.M.

**Art. 25 - Casi non previsti.** — Per tutto quanto non previsto dal suesteso regolamento vigono i regolamenti U.I.M. e F.I.M. 1966.

Pavia, li 13 aprile 1966.

IL COMMISSARIO GENERALE  
F.to **Pietro Sozzani**

# 10ª GARA DI REGOLARITA' MOTONAUTICA PAVIA - VENEZIA

28 MAGGIO 1966

---

## REGOLAMENTO DI GARA

---

**Art. 1 - Manifestazione e data.** — L'Associazione Motonautica Pavia, indice ed organizza per il giorno 28 maggio 1966 la 10ª gara motonautica di regolarità Pavia - Venezia valevole per il Campionato Italiano di regolarità.

**Art. 2 - Imbarcazioni ammesse.** — Alla manifestazione possono partecipare tutte le imbarcazioni come prescritto dall'art. 183 del Regolamento Nazionale Regolarità. Le medie dichiarabili devono però essere contenute tra un minimo di 40 km. orari e un massimo di km. 60 orari.

**Art. 3 - Percorso.** — I concorrenti dovranno percorrere il seguente itinerario: Pavia-Isola Serafini (Piacenza) - Casalmaggiore - Ostiglia - Pontelagoscuro - Voltagrimalana - Chioggia - Venezia, il cui percorso ha una lunghezza convenzionale di km. 416. Le distanze in km. e la tabella dei tempi allegati al presente regolamento, devono considerarsi convenzionali ed accettate con l'iscrizione alla manifestazione. Nessuna contestazione potrà, in conseguenza, derivare da esse.

**Art. 4 - Iscrizioni.** — Dovranno essere redatte esclusivamente su moduli compilati in ogni parte ed inviati all'Associazione Motonautica Pavia entro e non oltre il 15 maggio 1966 accompagnati dalla tassa d'iscrizione di L. 20.000, per ogni imbarcazione. Le iscrizioni pervenute dopo tale data e sino al 24 maggio dovranno essere accompagnate, oltre la tassa normale, da una soprattassa di L. 15.000. E' obbligatoria l'assicurazione R.R.C. verso terzi e di conseguenza i concorrenti dovranno esibire la regolare polizza.

**Art. 5 - Numeri di gara.** — Le imbarcazioni partecipanti dovranno portare sulla coperta di prua e sulle due fiancate ed in modo ben visibile il numero di gara come prescritto dal Regolamento F.I.M. vigente.

**Art. 6 - Velocità medie.** — I concorrenti all'atto dell'iscrizione, dovranno dichiarare la velocità oraria, che dovrà essere, come anzi detto, non inferiore a km/h 40 e non superiore a km/h 60 ed espressa in numeri interi.

**Art. 7 - Partenze.** — Le partenze da Pavia verranno date dalla sede dell'A.M.P. con inizio alle ore 7 salvo eventuali anticipi, e secondo gli orari che verranno fissati dal Commissario Generale.

A tutti gli effetti, l'orario di partenza valido è quello segnato sulla tabella di partenza. Sarà squalificato il concorrente che partirà dieci minuti primi dopo l'orario di partenza assegnatogli.

**Art. 8 - Svolgimento della gara.** — La navigazione sarà per tutto il percorso cronometrata; i ponti di barche che si incontrano lungo il percorso sul fiume Po verranno aperti alle imbarcazioni concorrenti. Il Comitato Organizzatore ha provveduto a se-



gnalare alle Amministrazioni competenti, i limiti di tempo durante i quali è previsto il transito attraverso i singoli ponti da parte dei concorrenti sulla base delle medie prescelte. Tali termini risultano dalla tabella indicativa allegata.

### PASSAGGI DEI PONTI DI BARCHE

Loro ubicazione ed orario di apertura:

1) Spessa Po . . . . .	dalle ore	7,00	alle	9,30
2) Bosco Tosca . . . . .	» »	7,15	»	9,45
3) S. Nazzaro - Castelnuovo Bocca d'Adda . . . . .	» »	9,00	»	10,45
4) Viadana . . . . .	» »	11,15	»	13,30
5) Guastalla . . . . .	» »	11,30	»	13,45
6) S. Benedetto Po . . . . .	» »	12,00	»	14,45
7) Castelmasa . . . . .	» »	13,15	»	15,45
8) Ficarolo . . . . .	» »	13,30	»	16,00
9) Polesella . . . . .	» »	14,15	»	17,00

**Art. 9 - Neutralizzazioni.** — Il controllo di Isola Serafini verrà effettuato a monte dell'entrata della conca. Per neutralizzare il tempo dovuto alle operazioni di conca, verrà applicata una maggiorazione di 45 minuti primi sul tempo segnato in tabella nel tratto fra il controllo di Isola Serafini e quello di S. Benedetto Po. Nel tratto Isola Serafini - Viadana (ponte in barche) non saranno effettuati controlli segreti.

Per le tre conche che i concorrenti incontreranno sul percorso da Voltagrmana a Chioggia, che comportano una sosta ed un rallentamento della velocità del transito sui canali, a tutti i concorrenti verrà applicata una maggiorazione di 45 minuti primi sul tempo segnato in tabella nel tratto tra Voltagrmana e Venezia.

In detto tratto non verranno effettuati controlli segreti.

**Art. 10 - Controlli orari palesi.** — I controlli, in deroga a quanto prescritto dal Regolamento Nazionale, saranno effettuati rispettivamente a: Isola Serafini (Piacenza - duecento metri prima della conca), S. Benedetto Po (Ponte barche), Voltagrmana (sul Po prima della curva entrata madraccio conca), più l'arrivo a Venezia.

**Art. 11 - Controlli orari segreti.** — Saranno un minimo di due in tutto il percorso esclusi i tratti: Isola Serafini - Viadana e Voltagrmana - Venezia. Come da Regolamento F.I.M. non saranno su caposaldi.

**Art. 12 - Divieto di arresto.** — E' vietato ai concorrenti invertire la rotta durante tutto il percorso; a carico degli eventuali trasgressori sarà applicata la penalizzazione di 60 secondi. Inoltre negli ultimi 500 metri precedenti i controlli orari, è vietato fermare, attraccare o indietreggiare; a carico degli eventuali trasgressori sarà applicata la penalizzazione di 30 secondi. L'inizio dei tratti lungo i quali è vietato fermarsi verrà segnalato da appositi cartelloni sulla sponda più vicina al passaggio di controllo.

**Art. 13 - Traguardo di arrivo.** — Il traguardo di arrivo a Venezia è posto ai Giardini Grandi. I concorrenti, superato il traguardo, accosteranno al Pontile di arrivo onde permettere la verifica dello scafo e del motore. Il traguardo di arrivo verrà chiuso alle ore 20.

**Art. 14 - Determinazione dello scarto.** — I rilevamenti cronometrici sia ai controlli che all'arrivo sono effettuati al quinto di secondo al passaggio della prua sulla linea ideale di rilevamento. Ad ogni controllo ed all'arrivo è calcolata la differenza (espressa in secondi e quinti di secondo) in più o in meno fra il tempo teorico conseguente alla velocità dichiarata dal concorrente ed il tempo effettivo rilevato.

Dopo aver fatto la somma di tutte le differenze (senza tenere conto se sono in più od in meno) viene attribuita la penalità di un punto per ogni secondo intero (con arrotondamento in meno dei quinti di secondo eventualmente presenti nel totale). Lo scarto è rappresentato dal numero delle penalità. Alle penalizzazioni suddette dovranno essere aggiunte le altre eventuali penalizzazioni previste dall'art. 12.

**Art. 15 - Rifornamento.** — A cura del Comitato Organizzatore verranno installati rifornimenti come da art. 11 Regolamento RAID 1966.

**Art. 16 - Classifiche.** — Sarà redatta una classifica per la categoria entrobordo ed una per la categoria fuoribordo, stabilita in base al punteggio da assegnarsi ai piloti partecipanti alle prove, secondo la formula prevista dal Regolamento sportivo nazionale F.I.M. 1966. In caso di ex aequo sarà classificato prima il concorrente che ha scelto la media più alta. In caso di ulteriore ex aequo si estrarrà a sorte.

Sarà motivo di squalifica l'aver tenuto una media inferiore ai km/h 40 o superiore ai km/h 60. Sarà tuttavia tollerata una approssimazione pari ad 1 km/h in meno dei 40 km/h ed 1 km/h in più dei 60 km/h.

**Art. 17 - Reclami.** — I reclami sulla classifica dei concorrenti sono ammessi solo se presentati alla giuria entro un'ora dalla pubblicazione ufficiale della classifica stessa, mentre quelli per fatti avvenuti durante la gara dovranno essere presentati entro un'ora dall'arrivo ad un controllo od al traguardo di Venezia.

Tutti i reclami dovranno essere inoltrati per iscritto ed accompagnati dalla somma di L. 5.000, che verrà restituita solamente se il reclamo sarà accettato. La decisione della Giuria è soggetta ad impugnazione della C. S. nelle forme previste dal regolamento vigente.

**Art. 18 - Indennità.** — Tutti i concorrenti classificati avranno diritto al pernottamento per due persone a Venezia per due notti, al ricovero dello scafo, al suo sollevamento e ad altre facilitazioni che verranno in seguito meglio specificate.

**Art. 19 - Premi.** — Al 1° classificato entrobordo ed al 1° classificato fuoribordo verrà assegnata la « **Coppa FINA** ». A tutti gli equipaggi classificati verranno assegnate due medaglie d'oro a ricordo della manifestazione. Inoltre sulla base della classifica, verranno assegnati Trofei, Coppe o medaglie a seconda della disponibilità.

**Art. 20** — Il presente avanprogramma potrà essere modificato in sede di approvazione da parte della C.S., della F.I.M. o del Comitato Organizzatore.

Pavia, li 13 aprile 1966.

IL COMMISSARIO GENERALE

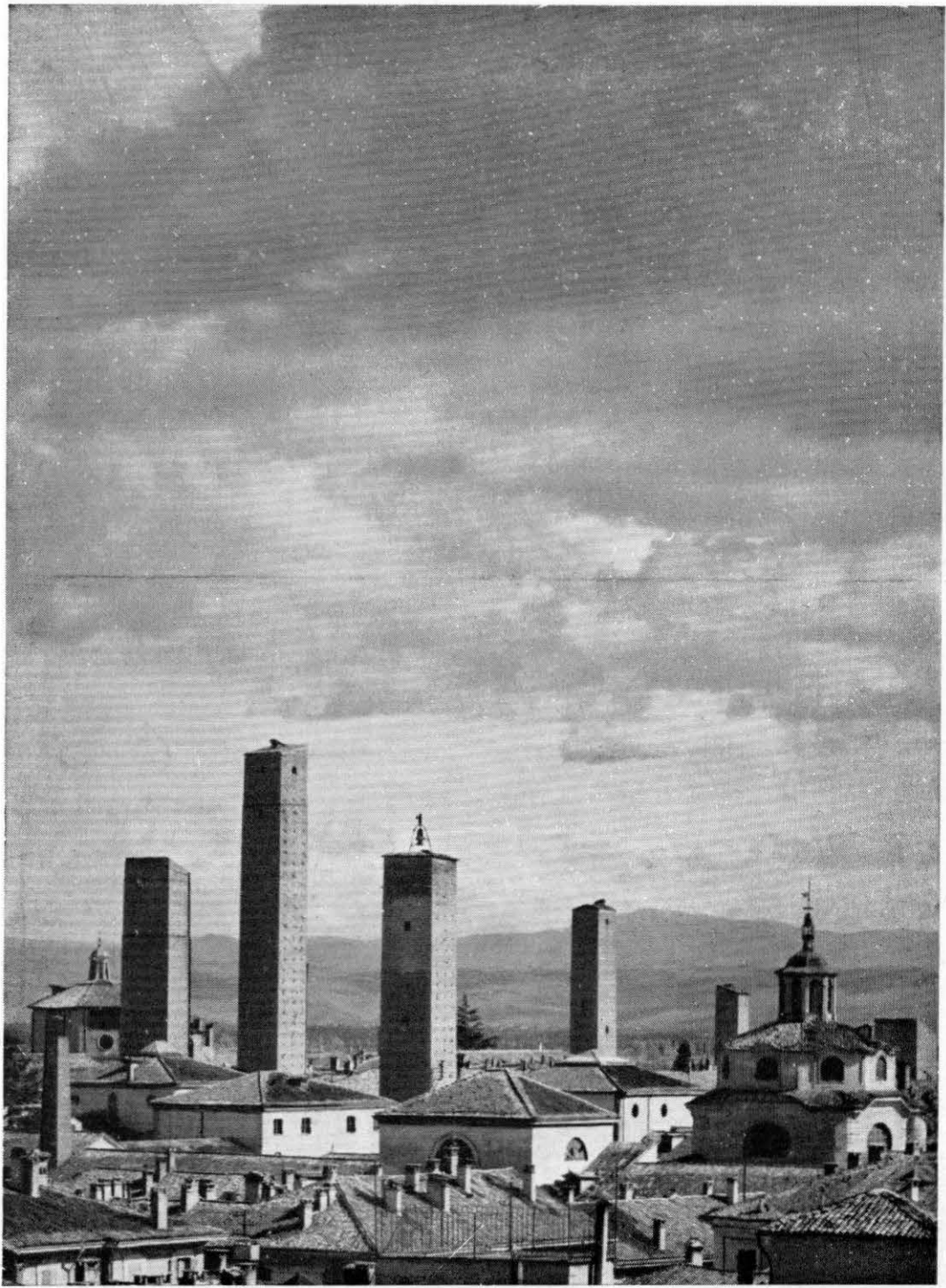
F.to **Piero Sozzani**

# 10ª GARA DI REGOLARITA' MOTONAUTICA PAVIA - VENEZIA

TABELLA ORARIA DEI PASSAGGI DAI CONTROLLI ALLE VARIE VELOCITA'

Km./ora	ISOLA SERAFINI Km. 97 dalla partenza	S. BENEDETTO PO Km. 231 dalla partenza	VOLTAGRIMANA Km. 364 dalla partenza	VENEZIA Km. 416 dalla partenza
	h ' " 1/5	h ' " 1/5	h ' " 1/5	h ' " 1/5
40	2. 25. 30. -	6. 31. 30. -	9. 51. 00. -	11. 54. 00. -
41	2. 21. 57. -	6. 23. 03. -	9. 37. 41. -	11. 38. 46. 4
42	2. 18. 34. 1	6. 15. 00. -	9. 25. 00. -	11. 24. 17. -
43	2. 15. 20. 4	6. 07. 19. 3	9. 12. 54. 2	11. 10. 27. 4
44	2. 12. 16. 1	6. 00. 00. -	9. 01. 21. 4	10. 57. 16. 1
45	2. 09. 20. -	5. 53. 00. -	8. 50. 20. -	10. 44. 40. -
46	2. 06. 31. 1	5. 46. 18. 1	8. 39. 47. -	10. 32. 36. 2
47	2. 03. 49. 3	5. 39. 53. 3	8. 29. 40. 4	10. 21. 03. 4
48	2. 01. 15. -	5. 33. 45. -	8. 20. 00. -	10. 10. 00. -
49	1. 58. 46. 2	5. 27. 51. 2	8. 10. 42. 4	9. 59. 23. 2
50	1. 56. 24. -	5. 22. 12. -	8. 01. 48. -	9. 49. 12. -
51	1. 54. 07. -	5. 16. 45. 4	7. 53. 14. 1	9. 39. 24. 3
52	1. 51. 55. 1	5. 11. 32. 1	7. 45. 00. -	9. 30. 00. -
53	1. 49. 48. 3	5. 06. 30. 3	7. 37. 04. 3	9. 20. 56. 3
54	1. 47. 46. 3	5. 01. 40. -	7. 29. 26. 3	9. 12. 13. 1
55	1. 45. 49. -	4. 57. 00. -	7. 22. 05. 2	9. 03. 49. -
56	1. 43. 55. 3	4. 52. 30. -	7. 15. 00. -	8. 55. 42. 4
57	1. 42. 06. 1	4. 48. 09. 2	7. 08. 09. 2	8. 47. 53. 3
58	1. 40. 20. 3	4. 43. 58. -	7. 01. 33. -	8. 40. 20. 3
59	1. 38. 38. 3	4. 39. 55. -	6. 55. 10. -	8. 33. 03. -
60	1. 37. 00. -	4. 36. 00. -	6. 49. 00. -	8. 26. 00. -

N.B. - I tempi segnati nella tabella dei posti di controllo di S. Benedetto Po e Voltagrimana sono stati maggiorati di 45' per il passaggio della conca dell'Isola Serafini; ai tempi dell'arrivo di Venezia una ulteriore maggiorazione di 45' per i passaggi delle conche e canali nel tratto fra Voltagrimana e Venezia.





**motonautica  
...che passione**



ma attenti alle intossicazioni da gas di scappamento: (idrocarburi e piombo).

Saepe

**YOMO**

**OGNI GIORNO**

**naturale o con purea di frutta**



**VA FORTE**

